



**TOPLUM VE SANAYİ İŞ BİRLİĞİ
KOORDİNATÖRLÜĞÜ**

**TOPLUMSAL KATKI
PERFORMANSI
RAPORU
2024**

www.ozal.edu.tr



İÇİNDEKİLER

1. Giriş ve raporun amacı.....	3
2. Malatya Turgut Özal Üniversitesi Toplumsal Katkı Kurumsal Yapısı... 4	4
3. Toplumsal Katkı Politikası ve Stratejik Hedefler	6
3.1. Toplumsal Katkı Politikası	6
3.2. 2022-2026 Stratejik Planında Toplumsal Katkı Hedefleri	8
4. Toplumsal Katkıya Dönük 2024 Yılı Faaliyetleri.....	12
4.1. Sosyal Sorumluluk Projeleri.....	12
4.2. Eğitim ve Farkındalık Faaliyetleri.....	13
4.2.1. Toplum için düzenlenen seminerler, paneller, eğitim programları	13
4.2.2. Sağlık, Çevre ve Kültürel Boyutlu Toplumsal Katkı Faaliyetleri... 18	18
4.2.3. Sığınmacılar, Dezavantajlı Gruplar ve Küresel Sorunlara Yönelik Toplumsal Katkı Faaliyetleri	19
5. Toplumsal Katkı Çalışmalarında Güçlü Yönler ve İyileştirme Alanları.....	21
5.1. Güçlü Yönler	21
5.2. Dış Paydaşlardan beklentiler	21
6. Sonuç ve Gelecek Perspektifi	23
6.1. Kısa, orta ve uzun vadeli hedefler	23
6.1.1. Kısa Vadeli Hedefler (1 yıl içinde)	23
6.1.2. Orta Vadeli Hedefler (3 yıl içinde)	24
6.1.3. Uzun Vadeli Hedefler (4 yıl ve sonrası).....	24



1. Giriş ve raporun amacı

Malatya Turgut Özal Üniversitesi (MTÜ), eğitim-öğretim ve araştırma faaliyetleriyle değil, aynı zamanda toplumsal katkıyı da yükseköğretim temel süreçlerinden birisi olarak benimsemiştir. Gelişen dünyada üniversitelerin bilimsel bilgi üretimi ve transferini buldukları şehrin, bölgenin ve ülkenin kalkınmasına doğrudan etki eden, toplumla bütünleşmiş kurumlar olmalı temel beklenti haline gelmiştir. MTÜ’de bu anlayışla “Yeni Nesil Üniversite” ifadesinin bir karşılığı olarak toplumsal katkıyı da stratejik hedeflerinin merkezine yerleştirmiştir.

Toplumsal katkı, üniversitenin akademik bilgi birikimini, araştırma kapasitesini, sosyal sorumluluk anlayışını ve kültürel birikimini toplumun her kesimiyle buluşturmasını ifade etmektedir. Bu bağlamda MTÜ; nitelikli eğitim-öğretim faaliyetlerle bireylere bilgi ve beceri kazandıran, yerel ve bölgesel sorunlara problem çözmeye yönelik araştırma projeleriyle katkı sunan, sosyal, çevresel ve kültürel alanlarda geliştirdiği örnek uygulamalarla da toplumun yaşam konforunu yükseltecek çalışmalar yapan genç ve dinamik bir üniversitedir.

MTÜ, eğitim-öğretimi ve araştırmayı toplumsal katkıyla birlikte ele alan yönetim sistemini 3D+G yaklaşımı (Dijitalleşme, Dönüşüm, Değişim ve Gelişim) ile kurumsallaştırarak toplumsal katkıyı yalnızca bir görev değil, aynı zamanda kurumsal kimliğin bir parçası olarak görmektedir. Bu çerçevede; tarımsal üretimden sağlığa, girişimcilikten yaşam boyu öğrenmeye, kültürel etkinliklerden uluslararası iş birliklerine kadar pek çok alanda toplumsal katkı projeleri hayata geçirilmiştir.

Bu rapor, 2024 yılında MTÜ’nün toplumsal katkıya yönelik yaklaşımını, kurumsal yapılanmasını, faaliyetlerini, paydaşlarla geliştirdiği iş birliklerini ve elde edilen çıktıları kapsamlı biçimde ortaya koymayı amaçlamaktadır. Böylelikle üniversitenin yalnızca bir yükseköğretim kurumu olmanın ötesinde, toplumla bütünleşen, topluma değer katan ve kalkınmayı destekleyen bir aktör olduğu vurgulanmaktadır.



2. Malatya Turgut Özal Üniversitesi Toplumsal Katkı Kurumsal Yapısı

Malatya Turgut Özal Üniversitesi'nde toplumsal katkı faaliyetlerinin kurumsal yapısı şu şekilde düzenlenmiştir:

Rektör: Üniversitenin toplumsal katkı vizyonunu belirleyen en üst yönetici.

Rektör Yardımcısı: Rektör adına sürecin yürütülmesi ve toplumsal katkı stratejilerinin koordinasyonundan sorumlu.

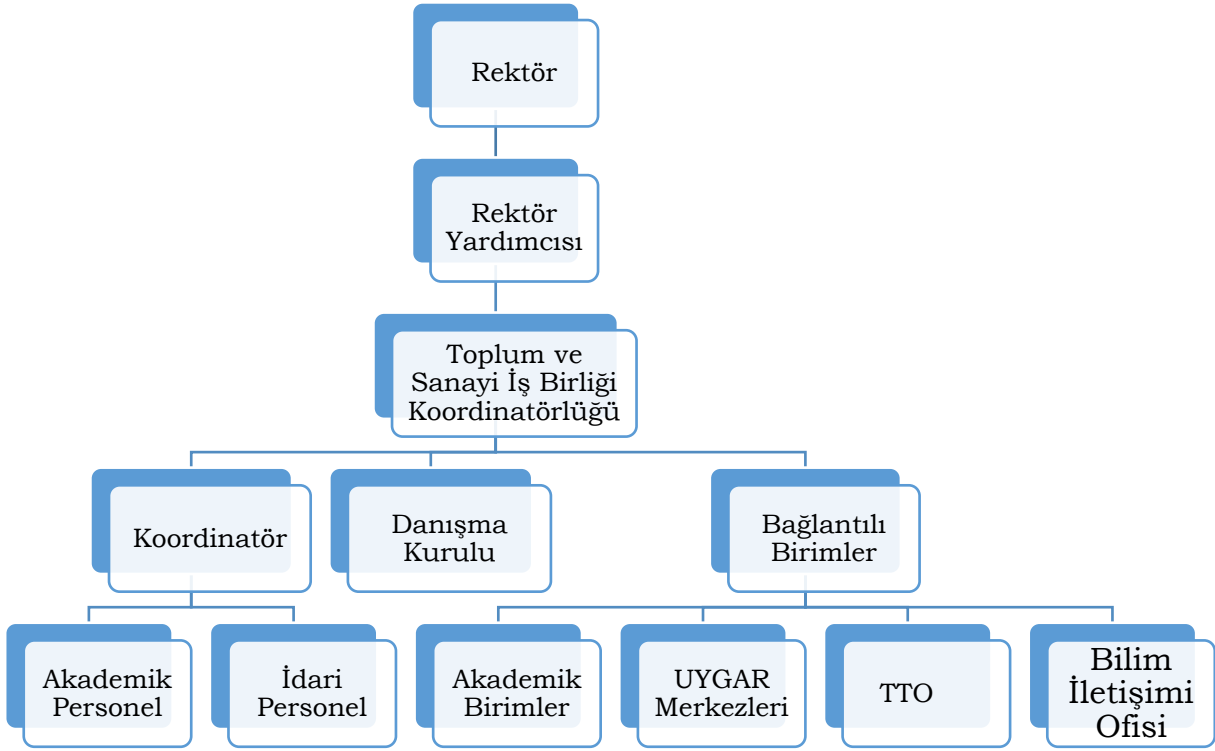
Toplum ve Sanayi İş Birliği Koordinatörlüğü: Üniversitenin toplumsal katkıya ilişkin tüm faaliyetlerini koordine eden merkez birimdir.

Koordinatör: a) Koordinatörlüğün faaliyetlerini planlamak, yürütmek ve Koordinatörlükle ilgili olan yasal süreçleri ve mevzuat değişikliklerini takip etmek, b) Danışma Kurulu toplantılarını düzenlemek, toplantı gündemini belirlemek ve başkanlık etmek, c) Danışma Kurulu tarafından hazırlanan plan ve programları Rektör'ün onayına sunmak, ç) Yıllık faaliyet raporlarını hazırlamak ve Rektörlüğe sunmak, d) Üniversitenin tüm birimleri ile koordinatörlük faaliyet alanındaki koordinasyonu sağlamak, e) Rektörün verdiği koordinatörlükle ilgili diğer görevleri yerine getirmekle sorumlu kişidir.

Danışma Kurulu: a) Koordinatörlüğün faaliyetlerinin düzenli şekilde yürütülmesi için koordinatörlüğe tavsiyelerde bulunmak b) Sanayi ve toplumun diğer kesimlerinin önerilerini almak, iş birliği yapılacak konularla ilgili tavsiyelerde bulunmak, iş birliği tekliflerini koordinatörlüğe iletmek c) Üniversite ile iş birliği için saha ziyaretleri yapmakla sorumlu olan ve ilgili rektör yardımcısının başkanlığında, Koordinatör, Üniversite bünyesinde akademik birimlerden toplam 5, SKS ile Kütüphane ve Dokümantasyon Daire Başkanları, STK'lardan toplam 1 (bir), ilgili kamu kurumlarından toplam 2 (iki), özel sektörden toplam 1 (bir), üniversite mezunlarından toplam 1 (bir) ve ilgili öğrenci kulüplerinden toplam 1 (bir) temsilci olacak şekilde 15 (on beş) üyeden oluşan kuruldur.

Bağlantılı Birimler: Toplumsal katkıyı destekleyen işlevsel yapılardır (Akademik Birimler, UYGAR Merkezleri, Teknoloji Transfer Ofisi, Bilim İletişimi Ofisi)

Akademik Personel ve İdari Personel: Koordinatöre bağlı olarak çalışmak üzere koordinatörlükte görevlendirilen ve bürokratik süreçleri uygulayan kişilerdir.



Şekil 1. Toplum ve Sanayi İşbirliği Koordinatörlüğü Organizasyon Şeması



3. Toplumsal Katkı Politikası ve Stratejik Hedefler

3.1. Toplumsal Katkı Politikası

TOPLUMSAL KATKI POLİTİKASI

1 Politikanın amacı	:	Malatya Turgut Özal Üniversitesi'nin akademik ve idari birimlerinin ve personelinin; toplumun tüm kesimlerine yönelik yeni nesil bilgi ve teknoloji paylaşımını , eğitim, araştırma, sosyal sorumluluk, yerel kalkınma, kültürel mirasın korunması ve paydaş iş birlikleri ekseninde gerçekleştirmesini sağlamak ve bu süreçleri etkin biçimde yönetmektir.
2 Politikanın hedefleri	:	<ol style="list-style-type: none">1) Üniversite ile toplum ve sanayi arasında sürekli ve sürdürülebilir bir iletişim sistemi oluşturarak bilgi, teknoloji ve deneyim transferini kurumsallaştırmak.2) Üniversite öğrencilerinin yararlanabileceği İşletmede Mesleki Eğitim (İME) ve zorunlu staj programlarında, sanayi, kamu kurumları ve kuruluşları ile etkin koordinasyon sağlamak.3) Sanayinin ihtiyaçları doğrultusunda, alanında uzman akademisyenlerin bilgi birikimini kamu ve sanayi ile paylaşmak ve somut katkılar sunmak.4) Sivil toplum kuruluşları ile ortak projeler geliştirmek ve bu iş birliklerini koordine ederek toplumsal faydayı artırmak.5) Öğrenci kulüplerini topluma yönelik faaliyetler konusunda bilinçlendirmek, öğrencilerde toplumsal sorumluluk bilinci geliştirmek ve gönüllülük faaliyetlerini desteklemek.6) İş dünyası temsilcilerinin deneyimlerini üniversite öğrencileri ile paylaşmalarını teşvik ederek uygulamalı öğrenmeyi güçlendirmek.7) Üniversitenin araştırma, yayın ve proje faaliyetlerini kamu kurumları, sanayi kuruluşları ve STK'larla paylaşmak amacıyla eğitim ve bilgilendirme programları düzenlemek.8) Öğrencilerin Ar-Ge ve girişimcilik faaliyetlerine katılımını artırmak için üniversitenin ilgili birimleriyle koordineli çalışmalar yürütmek.9) Küçük ve Orta Büyüklükte İşletmelerde (KOBİ) kalite bilincini yerleştirmek, yönetimde kalite uygulamalarını yaygınlaştırmak ve Ar-Ge kaynaklarının etkin kullanımına yönelik danışmanlık sağlamak.10) KOBİ'lerin yeni ve ileri teknolojilere



			<p>uyumunu sağlamak, verimliliği artırmak, üretim maliyetlerini düşürmek ve teknolojik bilgiyi ticarileştirmek amacıyla iş dünyasıyla ortak projeler yürütmek.</p> <p>11) Kültürel değerlerin korunması, çevresel duyarlılığın geliştirilmesi ve sosyal farkındalığın artırılmasına yönelik faaliyetler düzenlemek.</p> <p>12) Yerel ve bölgesel kalkınmaya katkı sunacak, toplumsal sorunlara yenilikçi ve uygulanabilir çözümler üreten projeler geliştirmek.</p> <p>13) Kamu kurumları, yerel yönetimler, sivil toplum kuruluşları ve özel sektör ile ortaklık temelli kalıcı iş birlikleri geliştirmek.</p> <p>14) Üniversite araştırmalarının sonuçlarını toplumsal faydaya dönüştürmek; özellikle sağlık, tarım, çevre ve kültürel miras alanlarında somut katkılar sağlamak.</p> <p>15) Ulusal ve uluslararası düzeyde iyi uygulama örneklerini paylaşarak üniversitenin toplumsal katkıda model olmasını sağlamak.</p>
3	Politika İlkeleri	:	<p>Katılımcılık: İç ve dış paydaşların sürece aktif katılımının sağlanması,</p> <p>Şeffaflık: Yürütülen çalışmaların uygun iletişim kanalları kullanılarak düzenli biçimde kamuoyu ile paylaşılması.</p> <p>Sürdürülebilirlik: Üniversitenin toplumsal fayda çalışmalarını kurumsallaştırması</p> <p>Eşitlik ve Kapsayıcılık: Toplumsal katkı faaliyetlerinde fırsat eşitliğinin gözetilmesi.</p> <p>Ortaklık: Kamu, özel sektör ve STK'larla iş birliği temelinde projelerin geliştirilmesi.</p> <p>Bilimsel Katkı: Toplumsal sorunlara çözüm üretmede bilimsel bilginin ve araştırma sonuçlarının kullanılması.</p> <p>Yerellikten Evrensele: Yerel ihtiyaçlardan hareketle evrensel çözümler üretmek ve uluslararası deneyimlerle etkileşim içinde olmak.</p>
4	Politika uygulama prosesleri	:	<p>1. Üniversite bünyesinde Toplumsal Katkı faaliyetlerinin yönetimi amacıyla bir birim kurulması ve faaliyetlerin stratejik planla uyumlu yönetilmesi.</p> <p>2. Öğrenci topluluklarının sosyal sorumluluk projeleri geliştirmesi için mentorluk desteği sağlanması.</p> <p>3. Sürekli Eğitim Uygulama ve Araştırma Merkezi aracılığıyla halka yönelik kurslar, seminerler ve sertifika programları düzenlenmesi.</p> <p>4. Bölge halkına yönelik sağlık taramaları,</p>



				<p>hukuki danışmanlık, psikolojik destek, çiftçi eğitimleri gibi hizmet projeleri geliştirilmesi.</p> <ol style="list-style-type: none">5. Üniversitenin araştırma merkezlerinin çıktılarının toplumsal faydaya dönüştürülmesi.6. Sosyal etki ölçüm araçları kullanılarak her yıl Toplumsal Katkı Raporu yayımlanması.7. Üniversite kampüslerinin kültürel, sanatsal ve bilimsel etkinlikler için topluma açılması.8. Yerel yönetimler ve STK'larla ortak sosyal inovasyon projeleri yürütülmesi.9. Ulusal ve uluslararası toplumsal katkı ağlarına (ör. EUA, Talloires Network) katılım sağlanması.10. Başarılı toplumsal katkı uygulamalarının ulusal ve uluslararası konferanslarda sunulması yaygınlaştırılması.
--	--	--	--	---

3.2. 2022-2026 Stratejik Planında Toplumsal Katkı Hedefleri

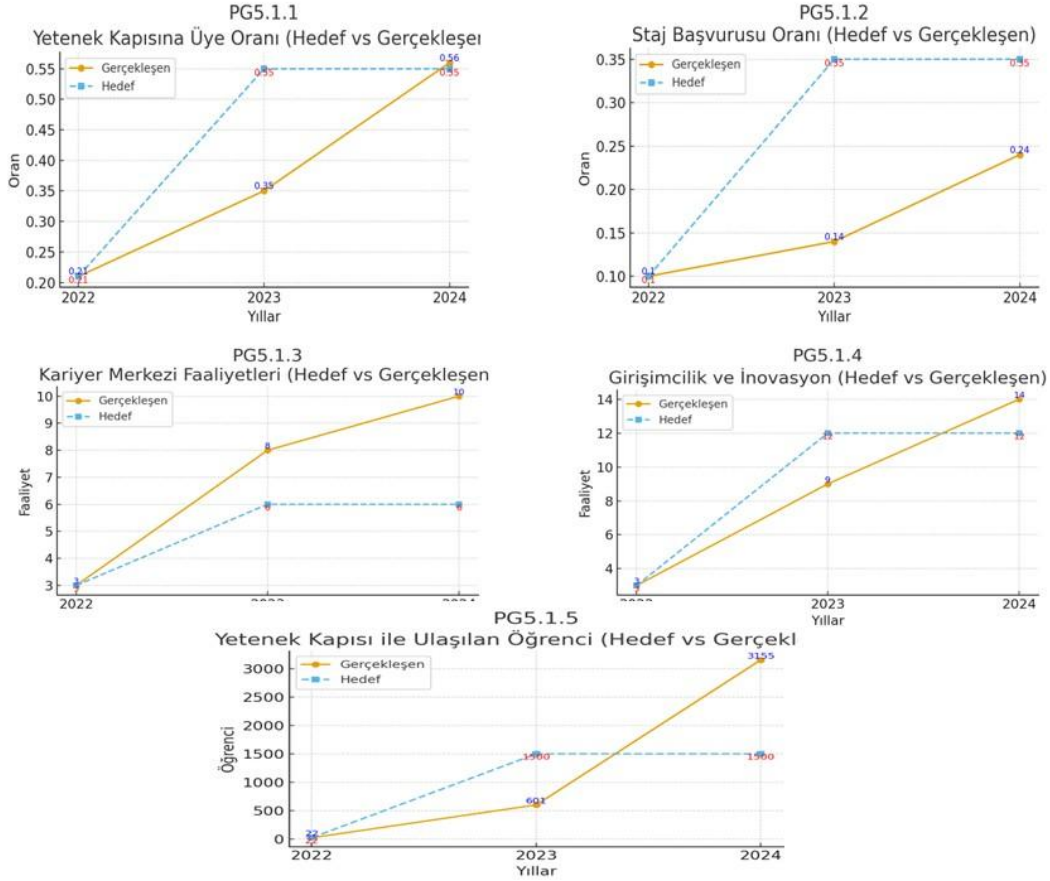
Malatya Turgut Özal Üniversitesi (MTÜ), 2022–2026 Stratejik Planında toplumsal katkıyı “Öğrencilerimizin, Çalışanlarımızın ve Toplumun Sosyal Gelişimine Katkıda Bulunan Çalışmaları Artırmak” adıyla bir ana amaç (A5) olarak tanımlamış ve bu kapsamda belirlenen 4 hedefin performans göstergelerinde somut ilerlemeler kaydetmiştir.

Hedef Bazlı Değerlendirme

Hedef 5.1 - Öğrencilerimizin ve mezunlarımızın kariyer planlamasına rehberlik etmek

- ✓ PG5.1.1: Yetenek Kapısına üye oranı 2024'te hedeflenen %0,55'e karşılık %0,56 ile hedefi aşmıştır.
- ✓ PG5.1.2: Kariyer Kapısı üzerinden staja başvuran öğrenci oranı %0,35 hedefe karşılık %0,24'te kalmış ve hedefin altında kalmıştır.
- ✓ PG5.1.3: Kariyer Merkezi faaliyetleri 2024'te hedef 6 iken 10 faaliyet gerçekleştirilmiş ve hedefin üzerine çıkmıştır.
- ✓ PG5.1.4: Girişimcilik ve inovasyon faaliyetleri 12 hedefe karşılık 14 ile hedefin üzerinde gerçekleşmiştir.
- ✓ PG5.1.5: Yetenek Kapısı aracılığıyla ulaşılan öğrenci sayısı hedeflenen 1500'e karşılık 3155 ile iki katından fazla gerçekleşmiştir.

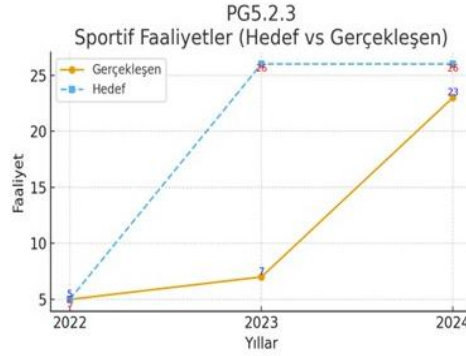
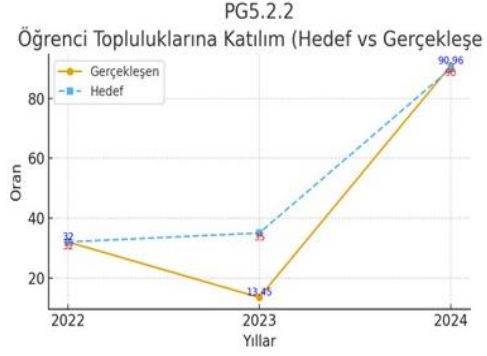
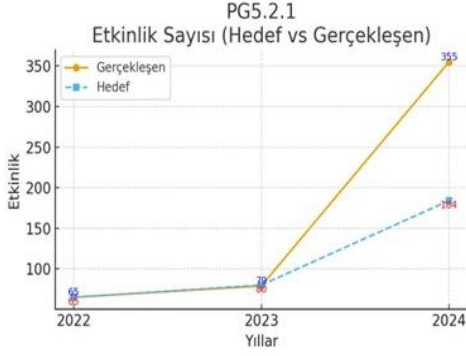
Değerlendirme: Kariyer planlamasına yönelik performans göstergelerinde hedeflere erişim düzeyi yüksektir. Sadece staj başvurularında iletişim güçlü tutularak ve staj yerlerinin bulunması konularında destek mekanizması olmalıdır.



Hedef 5.2 – Eğitim, kültür, sanat ve spor etkinliklerini artırmak

- ✓ PG5.2.1: Eğitim, kültür, sanat ve spor etkinlikleri 2024'te hedeflenen 184'e karşılık 355 gerçekleşmiş, hedefin çok üzerinde bir başarı sağlanmıştır.
- ✓ PG5.2.2: Öğrenci topluluklarına katılım oranı %35 hedefe karşılık %90,96 ile hedefin üzerinde gerçekleşmiştir.
- ✓ PG5.2.3: Sportif faaliyetlerde hedef 26 iken 23 gerçekleşmiş, kısmen geride kalmıştır.

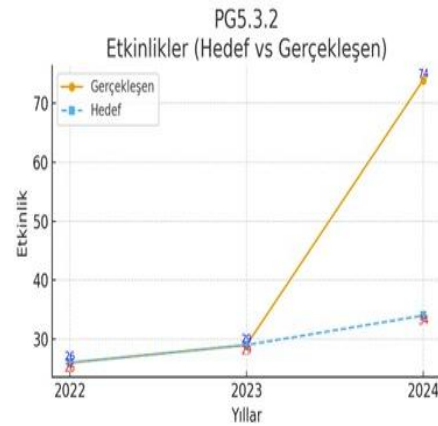
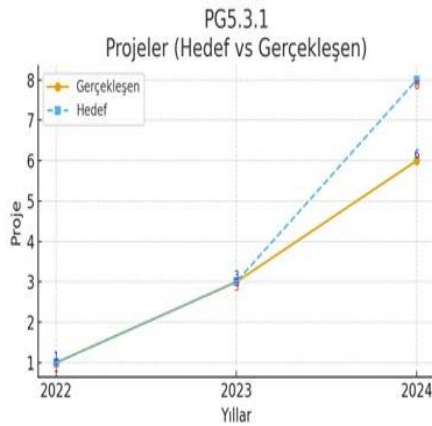
Değerlendirme: Etkinlik çeşitliliği ve öğrenci katılımında çok güçlü bir ivme yakalanmasına karşın bireyselle ve takım sporlarında sportif faaliyetlerde performans hedefine ulaşılmamıştır. Sportif faaliyetler için daha fazla yatırım ve yönlendirme faaliyetleri yapılmalıdır.



Hedef 5.3 – Sosyal sorumluluk projelerini ve etkinliklerini artırmak

- ✓ PG5.3.1: Sosyal sorumluluk proje sayısı hedef 8 iken 6 gerçekleşmiştir, yani hedefin altında kalmıştır.
- ✓ PG5.3.2: Sosyal sorumluluk etkinlik sayısı hedef 34 iken 74 gerçekleşmiş, hedefin iki katını aşmıştır.

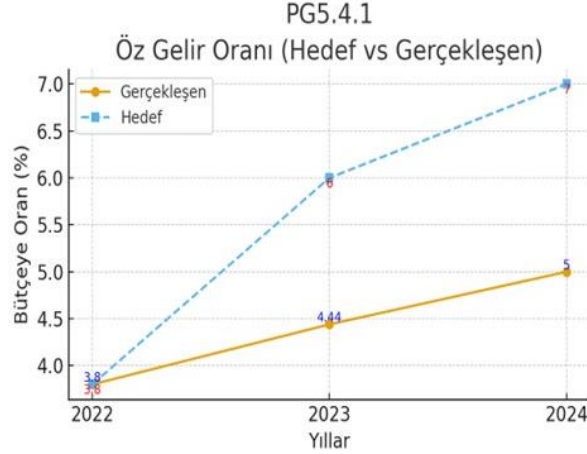
Değerlendirme: Etkinlik bazında çok başarılı bir performans ortaya kounmuş ancak sosyal sorumluluk projeleri hedeflenen performansın kalmıştır. Bu durum, daha fazla proje tabanlı sosyal sorumluluk çalışmasına ihtiyaç olduğunu göstermektedir.



Hedef 5.4 – Üniversite öz gelirlerini artırmak

- ✓ PG5.4.1: Merkezi bütçe dışı gelirlerin oranı hedeflenen %6'ya karşılık %5 gerçekleşmiştir.

Değerlendirme: Bu göstergede hedefin altında kalınmıştır. Üniversitenin toplumsal katkı faaliyetlerinin finansal sürdürülebilirliğini artırmak için fon kaynakları, döner sermaye ve ulusal/uluslararası proje desteklerinden daha etkin yararlanması gerekmektedir.

**Stratejik plan hedefleri için genel değerlendirme**

MTÜ, genç bir üniversite olmasına rağmen toplumsal katkı alanında güçlü bir performans sergilemiş, öğrenci katılımını teşvik eden, sosyal sorumluluk projelerini artıran ve kültürel-sportif etkinlikleri çeşitlendiren çalışmalarıyla toplumsal katkıya yönelik faaliyetler yürütmüştür. Özellikle 2022 yılından yakalanan ivme, üniversitenin **“topluma değer katan yeni nesil üniversite”** yaklaşımını desteklemekte, aynı zamanda 2027–2031 Stratejik Planına aktarılabilecek güçlü bir kurumsal deneyim oluşturmaktadır.



4. Toplumsal Katkıya Dönük 2024 Yılı Faaliyetleri

4.1. Sosyal Sorumluluk Projeleri

Malatya Turgut Özal Üniversitesi'nde 2024 yılı boyunca hem **öğrenci toplulukları** hem de **akademik birimler** tarafından toplumsal katkı kapsamında önemli sosyal sorumluluk projeleri gerçekleştirilmiştir. Öğrenci toplulukları, sağlık, teknoloji, sanat, çevre, afet bilinci, aile eğitimi ve dijital okuryazarlık gibi farklı alanlarda dokuz proje yürütmüş; böylece toplumun geniş kesimlerine ulaşan farkındalık ve gönüllülük faaliyetleri ortaya koymuştur. Akademik birimler ise seminer, panel, söyleşi, kermes, topluluk etkinliği ve konferans türlerinde yedi sosyal sorumluluk faaliyeti düzenleyerek hem üniversite içinde hem de toplumla doğrudan etkileşim kurmuştur. Bu projeler, üniversitenin sadece eğitim ve araştırma misyonuyla değil, aynı zamanda topluma değer katan ve sosyal sorumluluğu kurumsal kimliğinin bir parçası haline getiren bir yaklaşımı benimsediğini göstermektedir.

Bu kapsamda 2024 yılında öğrenci toplulukları ve akademik birimlerce gerçekleştirilen bazı sosyal sorumluluk projeleri şu şekildedir.

Tablo 1. Öğrenci topluluklarınca gerçekleştirilen sosyal sorumluluk projeleri

No	Etkinlik/Proje Adı	Topluluk Adı	Katkı Alanı
1	Lösemili Çocuklara Destek ve Farkındalık Programı	LÖSEV Fayda Topluluğu	Sağlık – Sosyal Destek
2	Arduino ve Raspberry Pi ile Uygulamalı Gömülü Sistemler Eğitimi	Akıllı Sistemler ve Savunma Teknolojileri Topluluğu	Eğitim – Teknoloji
3	“Müziği Duyan Var mı? Depremle Sarsılan Kalpleri Notalara Dokunuyoruz”	Müzik Topluluğu	Sanat – Psikososyal Destek
4	Çağdaş Sanatta Yeni Bir Dil: Biomateryaller ve Sürdürülebilir Sanat Atölyesi	MTÜ Plastik Sanatlar Topluluğu	Sanat – Çevre Bilinci
5	Bilinçli Aile Bilinçli Toplum	Gönül Medeniyeti Topluluğu	Eğitim – Aile ve Toplum
6	Afet Farkındalığı: Güvenli Yarınlar Projesi	Bakış Açısı Topluluğu	Afet Bilinci – Kriz Yönetimi
7	Geleceğin Kanatları: Havacılığa İlk Adım	Havacılık Topluluğu	Eğitim – Havacılık
8	İşıltılı Atıklar	Zamanı İzlerken Yolculuk Topluluğu	Çevre – Geri Dönüşüm
9	Bilgisayar Kullanımı Sertifika Eğitim Programı	Sosyal Hizmet Öğrenci Topluluğu	Eğitim – Dijital Okuryazarlık

Tablo 2. Akademik Birimlerce gerçekleştirilen sosyal sorumluluk projeleri

Faaliyet Türü	Adı	Hedef Kitle	Yer	Tarihi	Birim	
1	Seminer	Sürdürülebilir	Öğrenciler,	MTÜ	17.12.2024	Sağlık



		Gelecek: İklim Değişikliği ve Sıfır Atık Eğitimi	Öğretim Elemanları ve İlgili Katılımcılar	Battalgazi Kampüsü		Bilimleri Fakültesi
2	Kermes	Filistinli Çocuklar Yararına Kermes ve Fotoğraf Sergisi	Öğrenciler, Öğretim Elemanları ve İlgili Katılımcılar	MTÜ Battalgazi Kampüsü	26.12.2024	Sağlık Bilimleri Fakültesi
3	Panel	Siber Suçlar, Narkotik, Terörle Mücadele Şube Müdürlükleri Tarafından Bilgilendirme Amaçlı Panel	Öğrenciler, Öğretim Elemanları ve İlgili Katılımcılar	MTÜ Battalgazi Kampüsü	26.12.2024	Sağlık Bilimleri Fakültesi
4	Panel	Bir Oyuncak, Bir Tebessüm; Senin Oyunağın Onların Mutluluğu	İlgili Katılımcılar	MTÜ Battalgazi Kampüsü	26.12.2024	Sağlık Bilimleri Fakültesi
5	Söyleşi	Kadına Karşı Şiddetle Mücadele	Öğrenciler, Öğretim Elemanları ve İlgili Katılımcılar	MTÜ Yeşilyurt Amfi	3.12.2024	Sanat Tasarım ve Mimarlık Fakültesi
6	Topluluk Etkinliği	Down Sendromlu Bireylere Yönelik Farkındalık Etkinliği	İlgili Katılımcılar	MTÜ Battalgazi Konferans Salonu	22.12.2024	Sosyal ve Beşerî Bilimler Fakültesi
7	Konferans	Özel Nedenlerin Engelleri ile Mücadele	İlgili Katılımcılar	Hüsne Küçük Anadolu İmam Hatip Lisesi/Doğanşehir	27.12.2024	Sosyal ve Beşerî Bilimler Fakültesi

4.2. Eğitim ve Farkındalık Faaliyetleri

4.2.1. Toplum için düzenlenen seminerler, paneller, eğitim programları

Malatya Turgut Özal Üniversitesi, 2024 yılı boyunca akademik birimlerince, toplumun farklı kesimlerine hitap eden çok sayıda seminer, panel, söyleşi, konser, tiyatro gösterimi, kurs, çalıştay ve öğrenci etkinliği düzenlemiştir. Sağlık Bilimleri Fakültesi; afet yönetimi, iklim değişikliği, toplumsal duyarlılık ve sosyal sorumluluk temalı etkinlikleriyle öne çıkarken, Sanat Tasarım ve Mimarlık Fakültesi kültürel ve sanatsal faaliyetleriyle (konserler, tiyatro gösterileri, sanat okuryazarlığı seminerleri) topluma katkı sağlamıştır. Sosyal ve Beşerî Bilimler Fakültesi, özel gereksinimli bireylere yönelik farkındalık etkinlikleri ve deprem sonrası ruh sağlığına odaklanan çalıştaylar gerçekleştirmiştir. Tıp Fakültesi, sağlık hizmetlerine katkı sağlayan kurs ve eğitim programları düzenlerken; Ziraat Fakültesi, bölgesel öncelikler doğrultusunda “Kayısı Paneli” ve çiftçi



buluşmalarıyla tarımsal sürdürülebilirlik konusunda toplumu bilinçlendirmiştir. Sivil Havacılık Yüksekokulu ise öğrencilere yönelik kariyer bilgilendirmeleri ve ortaöğretim kurumlarıyla iş birlikleriyle havacılık kültürünün yaygınlaşmasına katkı sunmuştur.

Üniversitemiz Kayısı ve Kayısı Ürünleri Geliştirme Uygulama ve Araştırma Merkezi tarafından periyodik olarak Çiftçi Bilgilendirme Videoları, paneller ve raporlar yayımlayarak sektör paydaşlarının ihtiyaç duyduğu bilgileri, bilimsel boyutlarıyla elen alan katkı çalışmaları yürütmektedir. Detaylı bilgiler için <https://kaugem.ozal.edu.tr/> web sayfasında takip edilebilir.

Haberler

-  2024/2025 Sezonu Kuru Kayısı Dış ...
06 Ağustos 2025
-  2025 Yılı Temmuz Ayı Kuru Kayısı ...
06 Ağustos 2025
-  2025 Yılı ilk yarısı ve Haziran ...
07 Temmuz 2025

[Tümünü Göster](#)

Etkinlikler

-  Academi Çiğniyle
Zirai Don Sonrası
Kayısı da Ağaç ve
Bahçe Bakımı
28-04-2025 - 14:00
-  Kayısı Yetiştiriciliğinde
İlkbahar Mücadelesi
28-04-2025 - 11:35
-  Kayısı Yetiştiriciliğinde
İlkbahar Mücadelesi
Dr. Öğr. Üyesi Talip Yücel
25-03-2025 - 09:43

[Tümünü Göster](#)

Bu etkinlikler, üniversitenin yalnızca akademik bilgi üretmekle kalmayıp, toplumsal ihtiyaçlara doğrudan cevap veren ve farklı hedef kitlelerle etkileşim kuran bir kurum kimliği geliştirdiğini göstermektedir.

2024 yılında üniversite bünyesinde gerçekleştirilen 30'dan fazla faaliyete ilişkin veriler aşağıda tabloda verilmiştir.


Tablo 3. Gerçekleştirilen eğitim ve farkındalık etkinlik sayıları

Faaliyet Türü	Adı	Hedef Kitle	Yer	Tarihi	Birim	
1	Seminer	Sürdürülebilir Gelecek: İklim Değişikliği ve Sıfır Atık Eğitimi	Öğrenciler, Öğretim Elemanları ve İlgili Katılımcılar	MTÜ Battalgazi Kampüsü	17.12.2024	Sağlık Bilimleri Fakültesi
2	Öğrenci Etkinliği	Yazılım Alanında Mezuniyet Sonrası Kariyer Planlama ve Girişimcilik Söyleşisi	Üniversite Öğrencileri	MTÜ Yeşilyurt Yerleşke Mühendislik ve Doğa Bilimleri Amfi 2	19.10.2024	Mühendislik ve Doğa Bilimleri Fakültesi
3	Seminer	Türkiye’de Afet Yönetimi ve Kariyer Fırsatları Paneli Düzenlendi	Üniversite Öğrencileri ve İlgili Kamu Personeli	MTÜ Battalgazi Kampüsü	12.12.2024	Sağlık Bilimleri Fakültesi
4	Öğrenci Etkinliği	Begüm Kartal İlkokulu’nda Sağlık ve Eğlence Bir Arada	İlköğretim Okulu Öğrencileri	Begüm Kartal İlkokulu	19.12.2024	Sağlık Bilimleri Fakültesi
5	Öğrenci Etkinliği	Fedakâr Melekler’den Özel Eğitim Öğrencileri ve Ailelerine Anlamlı Dokunuş	Özel Gereksinimli Öğrenciler	Özel Eğitim Uygulama Okulu	26.12.2024	Sağlık Bilimleri Fakültesi
6	Kermes	Filistinli Çocuklar Yararına Kermes ve Fotoğraf Sergisi	Öğrenciler, Öğretim Elemanları ve İlgili Katılımcılar	MTÜ Battalgazi Kampüsü	26.12.2024	Sağlık Bilimleri Fakültesi
7	Panel	Siber Suçlar, Narkotik, Terörle Mücadele Şube Müdürlükleri Tarafından Bilgilendirme Amaçlı Panel	Öğrenciler, Öğretim Elemanları ve İlgili Katılımcılar	MTÜ Battalgazi Kampüsü	26.12.2024	Sağlık Bilimleri Fakültesi
8	Panel	Bir Oyuncak, Bir Tebessüm; Senin Oyuncağın Onların Mutluluğu	İlgili Katılımcılar	MTÜ Battalgazi Kampüsü	26.12.2024	Sağlık Bilimleri Fakültesi
9	Konser	Cumhuriyetin 101. Yılı Konseri	Öğrenciler, Öğretim Elemanları ve İlgili Katılımcılar	MTÜ Battalgazi Konferans Salonu	8.11.2024	Sanat Tasarım ve Mimarlık Fakültesi
10	Konser	Atatürk’ü Anma Konseri	Öğrenciler, Öğretim Elemanları ve İlgili Katılımcılar	Fakülte Fuaye Alanı	10.11.2024	Sanat Tasarım ve Mimarlık Fakültesi
11	Tiyatro	Dijital Karmaşa	Öğrenciler, Öğretim Elemanları	Battalgazi Belediyesi Konferans Salonu	19.11.2024	Sanat Tasarım ve Mimarlık



			ve İlgili Katılımcılar			Fakültesi
12	Tiyatro	3 Aralık Dünya Engelliler Günü Doğaçlama Tiyatro Gösterimi	Öğrenciler, Öğretim Elemanları ve İlgili Katılımcılar	MTÜ Battalgazi Konferans Salonu	3.12.2024	Sanat Tasarım ve Mimarlık Fakültesi
13	Söyleşi	Kadına Karşı Şiddetle Mücadele	Öğrenciler, Öğretim Elemanları ve İlgili Katılımcılar	MTÜ Yeşilyurt Amfi	3.12.2024	Sanat Tasarım ve Mimarlık Fakültesi
14	Seminer	Sanat Okuryazarlığı ve Sanatta Armoni	Öğrenciler, Öğretim Elemanları ve İlgili Katılımcılar	Sanat Tasarım ve Mimarlık Fakültesi İç Mimarlık Atölyesi	10.12.2024	Sanat Tasarım ve Mimarlık Fakültesi
15	Söyleşi	Usta Öğrenci Buluşması	Üniversite Öğrencileri	Sanat Tasarım ve Mimarlık Fakültesi 2. Kat 1. Derslik	11.12.2024	Sanat Tasarım ve Mimarlık Fakültesi
16	Seminer	İç Mimarlıkta Meslek Pratiği Semineri	Üniversite Öğrencileri	Sanat Tasarım ve Mimarlık Fakültesi İç Mimarlık Atölye 1	30.12.2024	Sanat Tasarım ve Mimarlık Fakültesi
17	Seminer	Tasarım ve Yapımında Modülerlik	Üniversite Öğrencileri	Online	25.12.2024	Sanat Tasarım ve Mimarlık Fakültesi
18	Konser	Arapgir MYO Konseri	Öğrenciler, Öğretim Elemanları ve İlgili Katılımcılar	Samime Aydınlar Kültür Merkezi	24.12.2024	Sanat Tasarım ve Mimarlık Fakültesi
19	Tiyatro	Kendini Korum	Öğrenciler, Öğretim Elemanları ve İlgili Katılımcılar	Malatya Kongre ve Kültür Merkezi	23.12.2024	Sanat Tasarım ve Mimarlık Fakültesi
20	Konferans	Müziğin Mekânı Mekânın Müziği	Öğrenciler, Öğretim Elemanları ve İlgili Katılımcılar	Sanat Tasarım ve Mimarlık Fakültesi İç Mimarlık Atölyesi- 1	20.12.2024	Sanat Tasarım ve Mimarlık Fakültesi
21	Konser	Kale MYO Konseri	Öğrenciler, Öğretim Elemanları ve İlgili Katılımcılar	Kale Turizm Otel İşletmeciliği MYO Konferans Salonu	18.12.2024	Sanat Tasarım ve Mimarlık Fakültesi
22	Çalıştay	Deprem ve Ruh Sağlığı Çalıştayı	Öğrenciler, Öğretim Elemanları ve İlgili Katılımcılar	Kilis 7 Aralık Üniversitesi	6.12.2024	Sosyal ve Beşeri Bilimler Fakültesi
23	Topluluk Etkinliği	Down Sendromlu Bireylere Yönelik Farkındalık Etkinliği	Özel Gereksinim Duyan Öğrenciler	MTÜ Battalgazi Konferans Salonu	22.12.2024	Sosyal ve Beşeri Bilimler Fakültesi



24	Konferans	Özel Nedenlerin Engelleri ile Mücadele	Özel Gereksinim Duyan Öğrenciler	Hüsne Küçük Anadolu İmam Hatip Lisesi/Doğanşehir	27.12.2024	Sosyal ve Beşeri Bilimler Fakültesi
25	Kurs	Temel Ultrasonografi Kursu	Öğretim Üyeleri, İlgili Katılımcılar	MTÜ Battalgazi Konferans Salonu	25.11.2024	Tıp Fakültesi
26	Seminer	Çiftçi Buluşmaları	Öğrenciler, Öğretim Elemanları ve İlgili Katılımcılar	Malatya Ticaret ve Sanayi Odası Toplantı Salonu	3.12.2024	Ziraat Fakültesi
27	Panel	1. Kayısı Paneli	Öğrenciler, Öğretim Elemanları ve İlgili Katılımcılar	MTÜ Battalgazi Konferans Salonu	29.11.2024	Ziraat Fakültesi
28	Seminer	Sivil ve Askeri Havacılık Üzerine Tanıtım Faaliyeti	Öğrenciler	Hanımın Çiftliği Sadiye Lütfi Eyliyaoğlu Ortaokulu	9.12.2024	Sivil Havacılık Yüksek Okulu
29	Öğrenci Etkinliği	Havacılık Topluluğu Tanıtım Faaliyeti	Öğrenciler	Malatya Turgut Özal Üniversitesi Yeşilyurt Kampüsü Rektörlük Binası	2.12.2024	Sivil Havacılık Yüksek Okulu
30	Yüz yüze Eğitim	Muhtarlık Akademisi	Muhtarlar	Yeşilyurt Belediyesi Gedik Sosyal Tesisleri	11.12.2024-12.12.2024	Sürekli Eğitim Merkezi
31	Yüz yüze Eğitim	Kariyer Okulu	Öğrenciler, Mezunlar, Sektör Çalışanları	Sanat Sokağı Belediye Konferans Salonu	7.12.2024-8.12.2024	Sürekli Eğitim Merkezi
32	Yüz yüze Eğitim	Ticari İnsansız Hava Aracı Pilotu Kurs Programı	Öğrenciler, Mezunlar, Sektör Çalışanları	Malatya Kent Konseyi Sanat Sokağı	21.12.2024-29.12.2024	Sürekli Eğitim Merkezi
33	Seminer	Sürdürülebilir Gelecek: İklim Değişikliği ve Sıfır Atık Eğitimi	Öğrenciler, Öğretim Elemanları ve İlgili Katılımcılar	MTÜ Battalgazi Kampüsü	17.12.2024	Sağlık Bilimleri Fakültesi
34	Konser	Güz Yarıyıl Dönem Sonu Konseri	Üniversite Öğrencileri	Sanat Tasarım ve Mimarlık Fakültesi Fuaye Alanı	26.12.2024	Sanat Tasarım ve Mimarlık Fakültesi



4.2.2. Sağlık, Çevre ve Kültürel Boyutlu Toplumsal Katkı Faaliyetleri

Malatya Turgut Özal Üniversitesi, toplumsal katkı çalışmalarını sağlık, çevre ve kültürel boyutlarda yürüttüğü etkinliklerle de somutlaştırmıştır. Sağlık Bilimleri Fakültesi ve Tıp Fakültesi tarafından düzenlenen seminer, kurs ve farkındalık etkinlikleri; öğrenciler, akademisyenler ve halkın sağlık okuryazarlığını artırmaya, özel gereksinimli bireylere yönelik duyarlılığı geliştirmeye hizmet etmiştir. Çevre alanında gerçekleştirilen “Sürdürülebilir Gelecek: İklim Değişikliği ve Sıfır Atık Eğitimi” gibi programlar, genç kuşaklar başta olmak üzere geniş bir hedef kitlede çevre bilinci oluşturmuştur. Kültürel alanda ise Sanat, Tasarım ve Mimarlık Fakültesi’nin konser, tiyatro ve sanatsal etkinlikleri, hem üniversite öğrencilerinin hem de toplumun kültürel yaşamını zenginleştirmiş, üniversite-toplum etkileşimini güçlendirmiştir.

Üniversite bünyesinde 2024 yılında gerçekleştirilen sağlık, çevre ve kültürel katkı ile ilgili seminer, panel ve eğitim programları şu şekildedir.

Tablo 4. Gerçekleştirilen sağlık, çevre ve kültürel katkı etkinlikleri

Faaliyet Türü	Adı	Hedef Kitle	Yer	Tarihi	Birim	
1	Eğitim	60+ Tazelenme Üniversitesi	60+ insanlarımız	Battalgazi	Ekim 2023 - Mayıs 2024	60+ Tazelenme Koordinatörlüğü
2	Seminer	Sürdürülebilir Gelecek: İklim Değişikliği ve Sıfır Atık Eğitimi	Öğrenciler, Öğretim Elemanları ve İlgili Katılımcılar	MTÜ Battalgazi Kampüsü	17.12.2024	Sağlık Bilimleri Fakültesi
3	Kurs	Temel Ultrasonografi Kursu	Öğretim Üyeleri, İlgili Katılımcılar	MTÜ Battalgazi Konferans Salonu	25.11.2024	Tıp Fakültesi
4	Konser	Atatürk'ü Anma Konseri	Öğrenciler, Öğretim Elemanları ve İlgili Katılımcılar	Fakülte Fuaye Alanı	10.11.2024	Sanat Tasarım ve Mimarlık Fakültesi
5	Tiyatro	Dijital Karmaşa	Öğrenciler, Öğretim Elemanları ve İlgili Katılımcılar	Battalgazi Belediyesi Konferans Salonu	19.11.2024	Sanat Tasarım ve Mimarlık Fakültesi
6	Tiyatro	3 Aralık Dünya Engelliler Günü Doğaçlama Tiyatro Gösterimi	Öğrenciler, Öğretim Elemanları ve İlgili Katılımcılar	MTÜ Battalgazi Konferans Salonu	3.12.2024	Sanat Tasarım ve Mimarlık Fakültesi
7	Konser	Güz Yarıyıl Dönem Sonu Konseri	Üniversite Öğrencileri	Sanat Tasarım ve Mimarlık Fakültesi	26.12.2024	Sanat Tasarım ve Mimarlık Fakültesi



				Fuaye Alanı		
8	Konser	Arapkir MYO Konseri	Öğrenciler, Öğretim Elemanları ve İlgili Katılımcılar	Samime Aydınlar Kültür Merkezi	24.12.2024	Sanat Tasarım ve Mimarlık Fakültesi
9	Tiyatro	Kendini Korum	Öğrenciler, Öğretim Elemanları ve İlgili Katılımcılar	Malatya Kongre ve Kültür Merkezi	23.12.2024	Sanat Tasarım ve Mimarlık Fakültesi
10	Konser	Kale MYO Konseri	Öğrenciler, Öğretim Elemanları ve İlgili Katılımcılar	Kale Turizm Otel İşletmeciliği MYO Konferans Salonu	18.12.2024	Sanat Tasarım ve Mimarlık Fakültesi

4.2.3. Sığınmacılar, Dezavantajlı Gruplar ve Küresel Sorunlara Yönelik Toplumsal Katkı Faaliyetleri

Malatya Turgut Özal Üniversitesi, özellikle dezavantajlı gruplar ve küresel sorunlara yönelik birçok faaliyeti de toplumsal duyarlılık bağlamında yürütmüştür. Bu etkinlikler, engelli bireyler, özel gereksinimli öğrenciler, çocuklar ve toplumsal hassasiyet gerektiren kesimlere ulaşarak üniversitenin sosyal sorumluluk hassasiyetini güçlendirmiştir. Üniversitenin farklı fakülteleri ve öğrenci toplulukları tarafından düzenlenen etkinliklerde hem farkındalık artırılmış hem de doğrudan sosyal destek sağlanmıştır.

Tablo 5. Dezavantajlı kesimler ve sığınmacılara yönelik faaliyetler

Faaliyet Türü	Adı	Hedef Kitle	Yer	Tarihi	Birim	
1	Topluluk Etkinliği	Down Sendromlu Bireylere Yönelik Farkındalık Etkinliği	İlgili Katılımcılar	MTÜ Battalgazi Konferans Salonu	22.12.2024	Sosyal ve Beşeri Bilimler Fakültesi
2	Konferans	Özel Nedenlerin Engelleri ile Mücadele	İlgili Katılımcılar	Hüsne Küçük Anadolu İmam Hatip Lisesi/Doğuşehir	27.12.2024	Sosyal ve Beşeri Bilimler Fakültesi
3	Panel	Bir Oyuncak, Bir Tebessüm; Senin Oyuncakların Onların Mutluluğu	İlgili Katılımcılar	MTÜ Battalgazi Kampüsü	26.12.2024	Sağlık Bilimleri Fakültesi
4	Tiyatro	3 Aralık Dünya Engelliler Günü Doğaçlama Tiyatro Gösterimi	Öğrenciler, Öğretim Elemanları ve İlgili Katılımcılar	MTÜ Battalgazi Konferans Salonu	3.12.2024	Sanat Tasarım ve Mimarlık Fakültesi
5	Öğrenci	Fedakâr	Özel	Özel Eğitim	26.12.2024	Sağlık



Etkinliđi	Melekler'den Özel Eğitim Öğrencileri ve Ailelerine Anlamlı Dokunuş	Gereksinim Duyan Öğrenciler	Uygulama Okulu		Bilimleri Fakültesi
-----------	--	-----------------------------	----------------	--	---------------------



5. Toplumsal Katkı Çalışmalarında Güçlü Yönler ve İyileştirme Alanları

5.1. Güçlü Yönler

Faaliyet Çeşitliliği: Yukarıdaki açıklamalardan anlaşılacağı üzere görüldüğü üzere seminer, panel, söyleşi, konser, tiyatro, kurs, çalıştay, öğrenci etkinlikleri gibi çok farklı formatlarda etkinlikler düzenlenmesi, üniversitenin toplumsal katkı kapasitesini zenginleştirmektedir.

Disiplinlerarası Katkı: Sağlık, sanat, mühendislik, ziraat, sosyal bilimler, havacılık ve yaşam boyu öğrenme alanlarında gerçekleştirilen faaliyetler, toplumsal katkının farklı disiplinlere yayılmasını sağlamaktadır.

Hedef Kitle Çeşitliliği: Üniversite öğrencilerinden ilkökul çocuklarına, özel gereksinimli bireylerden çiftçilere, kamu kurumları çalışanlarından yerel yönetim temsilcilerine kadar çok geniş bir kitleye ulaşmıştır.

Kapsayıcılık ve Sosyal Duyarlılık: Dezavantajlı gruplara (özel eğitim öğrencileri, engelli bireyler, sığınmacılar, toplumsal duyarlılık gerektiren kesimler) yönelik farkındalık çalışmaları, üniversitenin kapsayıcı yaklaşımını göstermektedir.

Kültürel ve Sanatsal Zenginlik: Konserler, tiyatro gösterileri, sanat seminerleri gibi kültürel faaliyetlerin çeşitliliği, üniversitenin toplumsal katkısının yalnızca bilimsel değil kültürel boyutta da güçlü olduğunu ortaya koymaktadır.

Bölgesel Kalkınmaya Katkı: Kayısı araştırmaları, çiftçi buluşmaları, tarımsal sürdürülebilirlik panelleri gibi faaliyetler, üniversitenin Malatya ve bölgesel önceliklere doğrudan katkı sunduğunu göstermektedir.

Yaşam Boyu Öğrenme Yaklaşımı: Sürekli Eğitim Merkezi'nin kurs ve programları (Muhtarlık Akademisi, Kariyer Okulu, İHA Pilotu Kursu vb.) toplumun her kesimine ulaşarak üniversitenin bilgi üretim kapasitesini topluma aktardığını göstermektedir.

Genç ve Dinamik Akademik Kadro: Tablolardaki etkinliklerin sayıca fazlalığı ve farklı fakültelerden düzenli olarak etkinlik üretilmesi, üniversitenin dinamik akademik kadrosunun toplumsal katkıya yüksek motivasyonla katıldığını göstermektedir.

Öğrenci Katılımı: Öğrenci topluluklarının düzenlediği çok sayıda sosyal sorumluluk projesi, üniversitede toplumsal katkının kurumsal kültüre yayıldığını ve öğrenci boyutuyla da güçlü bir sahiplenme olduğunu ortaya koymaktadır.

5.2. Dış Paydaşlardan beklentiler

Dış Finansal Kaynakların Kısıtlılığı: Toplumsal katkı faaliyetlerinin ölçeği ve çeşitliliği artmış olsa da, sürdürülebilirliğin sağlanabilmesi için daha güçlü mali destek mekanizmalarına ihtiyaç duyulmaktadır. Malatya ilinde bu tür faaliyetleri destekleyen firma ve STK sayısının sınırlı olması, etkinliklerin büyütülmesini zorlaştırmaktadır.



Özel Sektör Katılımı: Bazı işletmelerin yeniliklere kapalı yapısı, üniversite-özel sektör iş birliğinin potansiyelini sınırlandırmakta, çözüm odaklı ve yenilikçi projelerin geliştirilmesini güçleştirmektedir.

Sürdürülebilirlik ve Devamlılık: Üniversitenin farklı fakülte ve birimlerinde çok sayıda etkinlik düzenlenmesine rağmen, bazı faaliyetlerin tek seferlik kalması nedeniyle toplumsal etki sınırlı düzeyde kalabilmektedir. Uzun vadeli ve düzenli programlara ihtiyaç vardır.

Paydaş Çeşitliliği: Yerel yönetimler ve belirli kurumlarla iş birlikleri güçlü olmakla birlikte, özel sektör, sivil toplum kuruluşları ve uluslararası kurumlarla ortaklıkların sayısı artırılmalıdır.



6. Sonuç ve Gelecek Perspektifi

Toplumsal katkı faaliyetleri, üniversitelerin toplumla bağlarını güçlendiren, sosyal sorumluluk bilincini artıran ve bilgi birikimini yaygınlaştıran çok yönlü süreçlerdir. Her geçen yıl daha fazla kurumsal ilgi ve destek kazanan bu faaliyetlerin sürdürülebilir şekilde etki odaklı geliştirilmesi hem üniversite hem de toplum için büyük önem arz etmektedir.

Bu doğrultuda Toplum ve Sanayi İş Birliği Koordinatörlüğü bu hedefin gerçekleştirilmesi için 2024 yılının Kasım ayında kurulmuştur. Kuruluşunun üzerinden kısa bir zaman geçmesine rağmen akademik birimler ile öğrenci topluluklarının toplumsal katkı faaliyetlerinin koordinasyonu ve izlenmesinde önemli bir görev üstlenmiştir.

Malatya Turgut Özal Üniversitesi (MTÜ), 2024 yılında toplumsal katkı faaliyetlerinde çeşitlilik, kapsayıcılık ve sürdürülebilirlik ilkelerini esas alarak önemli bir performans sergilemiştir. Fakültelerden öğrenci topluluklarına kadar geniş bir katılımın sağlandığı etkinlikler; sağlık, çevre, kültür, tarım, afet bilinci ve dezavantajlı gruplara yönelik farkındalık gibi birçok alanda toplumun farklı kesimlerine ulaşmıştır. Üniversite, bu çalışmalarıyla yalnızca eğitim ve araştırma işlevlerini değil, aynı zamanda topluma doğrudan dokunan ve yerel kalkınmaya katkı sunan üçüncü misyonunu da güçlü bir biçimde yerine getirmiştir.

MTÜ'nün güçlü yönleri arasında; disiplinlerarası faaliyet çeşitliliği, hedef kitle bakımından geniş yelpazeye ulaşma kapasitesi, bölgesel kalkınmaya yönelik tarımsal ve sağlık odaklı projeler, kültürel ve sanatsal zenginlik sunan etkinlikler ile öğrenci topluluklarının gönüllülük ve sosyal sorumluluk alanındaki yoğun katılımı öne çıkmaktadır. Ayrıca, 2024 yılında kurulan Toplum ve Sanayi İş Birliği Koordinatörlüğü, üniversite genelinde faaliyetlerin koordinasyonu ve paydaş iş birliklerinin geliştirilmesi açısından stratejik bir adım olmuştur.

Bununla birlikte, rapor bulguları toplumsal katkı faaliyetlerinde bazı iyileştirme alanlarını da ortaya koymaktadır. Özellikle finansal kaynakların sınırlılığı, özel sektörün yeniliklere kapalı tutumu, bazı projelerde sürdürülebilirliğin sağlanamaması ve etkinliklerin etki ölçüm mekanizmalarının yeterince gelişmemiş olması bu noktada öne çıkan zorluklardır.

6.1. Kısa, orta ve uzun vadeli hedefler

6.1.1. Kısa Vadeli Hedefler (1 yıl içinde)

- ✓ Üniversite bünyesinde toplumsal katkı koordinasyon yapısını güçlendirmek.
- ✓ Öğrencilerin katılımının artırılması sağlayarak yeni sosyal sorumluluk projelerini bir önceki yıla kıyasla daha fazla artırmak.



- ✓ Gelişen teknoloji ve artan dijitalleşme hareketlerinden dolayı sorun yaşayan belirli bir yaşa gelmiş kişilerin kişisel gelişimini sağlamak amacıyla yaşam boyu öğrenme kurslarının sayısının artırmak.
- ✓ Toplumla yönelik farkındalık seminerleri, atölyeler ve kampanyaların sayısını artırmak.
 - ✓ Yerel kurum ve STK'larla olan iş birliği protokollerinin devamını sağlamak ve mevcut protokollerin sayısını artırmak.

6.1.2. Orta Vadeli Hedefler (3 yıl içinde)

- ✓ Toplumsal katkı faaliyetlerinin artırılması için tüm birimlerin ve öğretim elemanlarının toplumsal katkı performans göstergelerini analiz eden bir sistem oluşturmak.
- ✓ Öğrenciler için zorunlu/toplam puanlı sosyal sorumluluk uygulamaları sisteminin geliştirmek ve onlara ödül vermek.
- ✓ Çevre, kadın, çocuk, yaşlı, engelli gibi alanlarda sürdürülebilir projelerin oluşturulmasını teşvik edecek bir sistem oluşturmak.
- ✓ Üniversitenin bulunduğu bölgenin sosyal ve ekonomik kalkınmasına yönelik tematik projeler hazırlamak.
- ✓ Tüm birimlerde toplum hizmeti odaklı araştırmaları teşvik etmek.
- ✓ Toplum temelli ders içerikleri geliştirilmek (hizmet öğrenimi modeli vb.)

6.1.3. Uzun Vadeli Hedefler (4 yıl ve sonrası)

- ✓ Üniversitenin toplumsal katkı alanında lider ve model kurum haline getirmek.
- ✓ Üniversite isminin ulusal ve uluslararası iyi uygulama örnekleri arasında yer almasını sağlamak.
- ✓ Toplumsal katkı faaliyetlerinin yükseköğretim kalite güvence sistemine tam olarak entegre etmek.
- ✓ Etki değerlendirme araçlarıyla faaliyetlerin ölçülmesi ve sürekli iyileştirme yapılmasını sağlamak.
- ✓ Üniversite-toplum etkileşimini sürdüren sosyal inovasyon merkezleri veya yaşam merkezleri kurmak.
- ✓ Üniversite mezunlarının, yerel halkın ve özel sektörün aktif katkı verdiği topluluk projeleri geliştirilmek.



TOPLUM VE SANAYİ İŞ BİRLİĞİ KOORDİNATÖRLÜĞÜ

www.ozal.edu.tr

